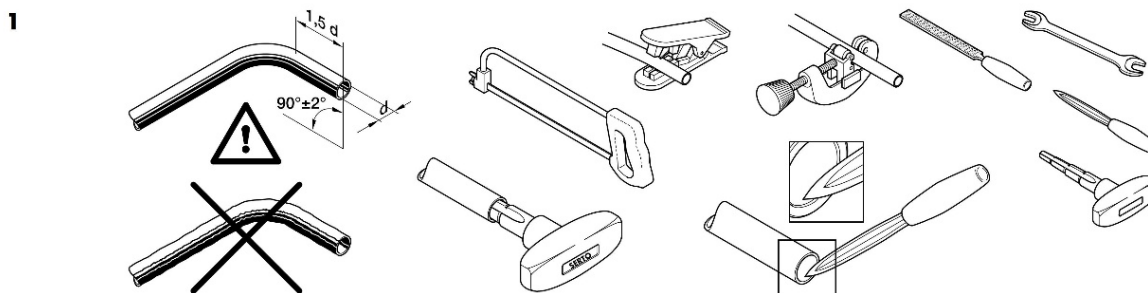


Montageanleitung für Serto-Verschraubungen

Messing / Edelstahl / Aluminium / Stahl

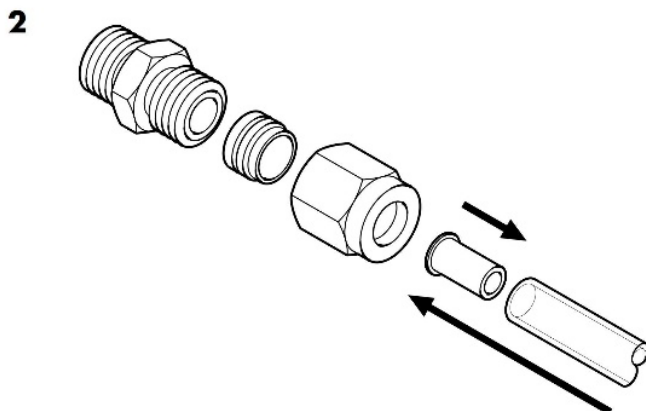
1. Vorbereiten

Rohr * rechtwinklig ablängen und entgraten. Das Rohrende muss auf einer Länge von ca. $1,5 \times d$ gerade sein und muss eine unbeschädigte Oberfläche aufweisen. Die Verschraubung ist initialgeschmiert. Die Montage und Wiederholmontage größerer Verschraubungen lässt sich durch geeignete Schmiermittel, z.B. AC 850, weiter optimieren (Gewinde, Klemmring schmieren).



2. Rohr verstärken und einführen

Stützhülse vorsehen für dünnwandige und/oder weiche Rohre sowie Kunststoffrohre. Auf sauberes Fluchten von Rohr und Verschraubung achten. Bis zum Anschlag einführen. Details siehe Abschnitt **Rohre**.

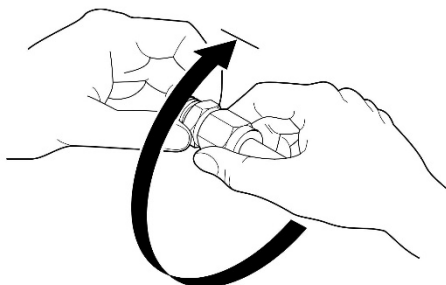


3. Montage

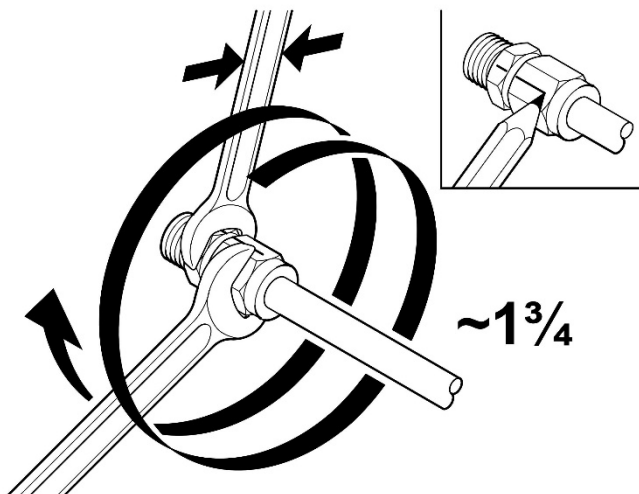
3.1 Anschlussmutter bis zum fühlbaren Anschlag von Hand aufschrauben.

3.2 Anschlagmutter mit Gabelschlüssel ca. **1³/₄ Umdrehungen** (mechanischer Anschlag) anziehen. Dazu Rohr gegen Grundteil drücken. (Ein Markierungsstrich kann die Kontrolle der vorgeschriebenen Umdrehungen erleichtern.) Nippel mit einem zweiten Schlüssel gegenhalten.

3. / 3.1



3.2

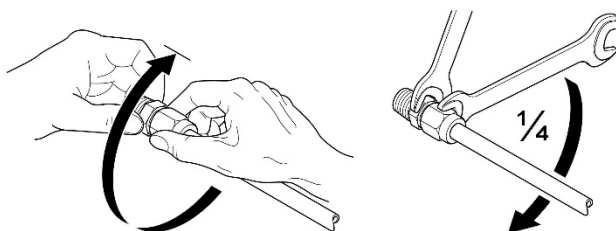


Wiederholte Montage

Bei wiederholter Montage der gleichen Verschraubung, Anschlussmutter von Hand erneut bis zum deutlich fühlbaren Anschlag montieren und mit dem Schlüssel für die endgültige Montage mit $\frac{1}{4}$ Umdrehung anziehen. **Bei wiederholter Montage Teile schmieren.**

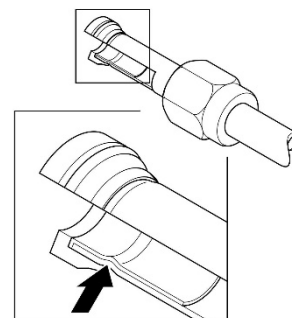
Wiederholte Montage

Repeated fitting of the union



Kontrolle der Montage (optional)

Kontrolle der Verformung. An der Rohrinneenseite muss ein deutlicher Wulst sichtbar sein.



* Rohre

Es sind Rohre mit sauberer, glatter Oberfläche, mit Außendurchmessertoleranz von $\pm 0,1$ mm, zu verwenden.

Drehbarer Klemmring

Es ist ohne Einfluss für die Güte der Verbindung, wenn sich der Klemmring nach der Montage auf dem Rohr oder das Rohr in der Anschlussmutter drehen lässt.